

VIE ÉCONOMIQUE

Zoom sur l'industrie #11

ENVIRONNEMENT

Le permis de louer s'étend
#13

BIEN VIVRE ENSEMBLE

Un nouveau contrat local
de santé #17

100 % AGGLO

Le magazine de la Communauté d'agglomération de
Béthune-Bruay, Artois Lys Romane • Janvier 2025



DOSSIER

**Cap de prendre
de bonnes résolutions
durables en 2025 ?**

#35

L'AGGLO
100% DURABLE !



Communauté d'Agglomération
Béthune-Bruay
Artois Lys Romane

bethunebruay.fr



LE # MAG'

SOMMAIRE

VIE ÉCONOMIQUE



#11

TRANSITION ENVIRONNEMENTALE



#13

BIEN VIVRE ENSEMBLE



#17

04-09 _____ Dossier

Cap de prendre de bonnes résolutions durables en 2025 ? L'Agglo vous accompagne !

10 _____ Retour en images

Les temps forts de ces dernières semaines

11-17 _____ L'Agglo en mouvement

Vie économique

Rendez-vous au salon de l'industrie en mars 2025

Avec la Dotation d'Action Territoriale, l'Agglo et le monde économique se mobilisent pour la jeunesse

Transition environnementale

Habitat : le permis de louer étendu, garant d'un parc locatif de qualité
Les aides juridiques de l'ADIL

Bien vivre ensemble

Le centre de santé intercommunal a déjà reçu plus de 2000 patients
« Vers elles en santé », à la rencontre des femmes du territoire
Le Relais Petite Enfance s'étend à huit nouvelles communes
Le deuxième contrat local de santé est signé

18 _____ Rencontre avec

Samuel Lépingle, de l'association auchelloise « Jeunesse et famille de Rimbart »

19 _____ Fiers de...

Nos jeunes sapeurs-pompiers volontaires

20 _____ Questions-réponses

Trois questions que vous vous posez peut-être

21 _____ L'Agglo en pratique

Pouce & go, le transport d'utilité sociale

22 _____ Agenda

Retrouvez les rendez-vous de notre territoire en un coup d'œil

23 _____ Tribunes

ÉDITO

100% AGGLO
100 COMMUNES



Entrez dans une nouvelle année, c'est regarder vers l'avenir, prendre de bonnes résolutions, avoir l'envie de relever des défis. Et des défis, notre société n'en manque pas ! Dérèglement climatique, mutations économiques, révolution technologique, vieillissement de la population... autant d'enjeux auxquels il faut s'adapter.

Fidèle à ses valeurs, notre Agglomération entend garder le cap sur ses principes fondamentaux : poursuivre la maîtrise de ses dépenses pour ne pas actionner de levier fiscal supplémentaire et préserver le pouvoir d'achat de ses habitants, adapter nos projets et nos investissements à nos capacités financières, actuellement dans l'attente du vote du Projet de loi de finances 2025.



Il est important, pour nous, de maintenir ce climat de confiance dans l'action publique de proximité que nous menons quotidiennement au bénéfice de tous sur notre territoire.

En 2025, l'Agglo sera à nouveau à vos côtés pour vous accompagner dans la conduite du changement, notamment pour rénover votre logement et faire des économies d'énergie, réduire les déchets, les trier pour mieux les valoriser, se déplacer avec des moyens de transport moins polluants, préserver la ressource en eau ainsi que la biodiversité...

Pour vous aider à prendre soin de votre santé, le centre de santé intercommunal a ouvert ses portes à Labourse et ses antennes se déploient progressivement : celle de Norrent-Fontes est déjà ouverte ; celles de Gauchin-Le-Gal et de Robecq seront inaugurées cette année. Se maintenir en bonne forme, c'est aussi faire du sport : nos piscines communautaires vous accueillent toute l'année, sans oublier le passage du Tour de France en 2025. De même, des animations culturelles « hors les murs » continueront à se développer sur nos communes pour le plus grand plaisir des petits et des grands.

Le « aller vers » notre population, c'est également lutter contre la fracture numérique. Avec l'Agglo mobile, vous pouvez réaliser plus facilement vos démarches administratives : nos services viennent à votre rencontre dans votre commune.

Vous l'avez compris, cette nouvelle année s'inscrit dans la poursuite de notre projet de territoire, le souci de proximité, d'inclusion, d'innovation et bien sûr de développement durable.

Belle année à toutes et tous et prenez soin de vous ! #

Olivier Gacquerre, Président de la Communauté d'agglomération de Béthune-Bruay, Artois Lys Romane

- www.bethunebruay.fr
- Agglo Béthune-Bruay
- agglobethunebruay
- Agglo Béthune-Bruay

Communauté d'Agglomération de Béthune-Bruay, Artois Lys Romane
100% Agglo - Le magazine d'information de votre Communauté d'agglomération
Hôtel communautaire, 100, avenue de Londres, CS 40548 - 62411 Béthune Cedex
Tel : 03 21 61 50 00 - Courriel : contact@bethunebruay.fr
Directeur de la publication : Olivier Gacquerre. Directrice de la rédaction : Marion Blanquart.
Rédaction : Service communication. Photos : Service communication sauf mentions contraires.
Mise en page : Bruno atelier graphique. Impression : Imprimerie Caloone, ZI n°1, rue Lavoisier, 62290 Nœux-les-Mines (imprimé sur papier recyclé). Distribution : Mélinite. Tirage : 15 000 exemplaires.
ISSN : 2553-4203.
NE PAS JETER SUR LA VOIE PUBLIQUE.

Allouagne
Ames
Amettes
Annequin
Annezin
Auchel
Auchy-au-Bois
Auchy-les-Mines
Bajus
Barlin
Béthune
Beugin
Beuvry
Billy-Berclau
Blessy
Bourecq
Bruay-La-Buissière
Burbure
Busnes
Calonne-Ricouart
Calonne-sur-la-Lys
Camblain-Châtelain
Cambrin
Cauchy-à-la-Tour
Caucourt
Chocques
Cuinchy
Diéval
Divion
Douvrin
Drouvin-le-Marais
Ecquedecques
Essars
Estrée-Blanche
Estrée-Cauchy
Ferfay
Festubert
Fouquereuil
Fouquières-lès-Béthune
Fresnicourt-le-Dolmen
Gauchin-Le-Gal
Givenchy-les-La Bassée
Gonnehem
Gosnay
Guarbecque
Haillincourt
Haisnes-lès-La Bassée
Ham-en-Artois
Hermin
Hersin-Coupigny
Hesdigneul-lès-Béthune
Hinges
Houchin
Houdain
Isbergues
La Comté
La Couture
Labeuvrière
Labourse
Lambres
Lapugnoy
Lespesses
Lières
Liettres
Ligny-lès-Aire
Lillers
Linghem
Locon
Lorgies
Lozinghem
Maisnil-lès-Ruitz
Marles-les-Mines
Mazinghem
Mont-Bernenchon
Neuve-Chapelle
Nœux-les-Mines
Norrent-Fontes
Noyelles-lès-Vermelles
Oblinghem
Ourton
Quernes
Rebreuve-Ranchicourt
Rely
Richebourg
Robecq
Romby
Ruitz
Sailly-Labourse
Saint-Floris
Saint-Hilaire-Cottes
Saint-Venant
Vaudricourt
Vendin-lès-Béthune
Vermelles
Verquigneul
Verquin
Vieille-Chapelle
Violaines
Westrethem
Witternesse





*À LA UNE

DOSSIER

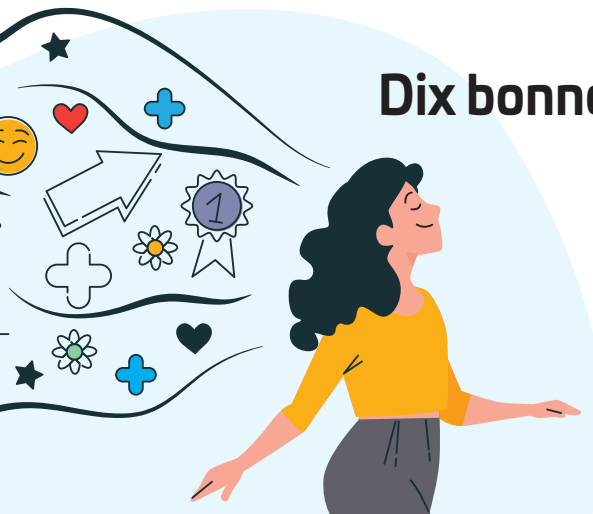
Cap de prendre de bonnes résolutions durables en 2025 ? L'Agglo vous accompagne au quotidien !



Qui dit nouvelle année dit bonnes résolutions ! Et si, ensemble, nous adoptons les bonnes pratiques pour nous tourner vers un avenir plus durable ?

L'Agglo facilite vos démarches au quotidien dans de nombreux domaines. Alors, prêts à jeter moins, à trier plus, à faire des économies d'énergie ou encore à utiliser les mobilités durables et à consommer local ? Relevons le défi ensemble : retrouvez quelques pistes dans ce dossier de votre magazine 100 % Agglo ! #

Dix bonnes résolutions durables dans notre Agglo !



C'est ancré dans notre projet de territoire : notre Agglomération se veut 100 % durable. Avec ses 100 communes et ses 280 000 habitants, son ambition est d'adapter le territoire au changement climatique et tendre vers une haute qualité de vie sociale, dans la logique du territoire de la demi-heure. Il s'agit là d'une démarche collective. Outre l'action publique, cela passe aussi par des gestes simples à adopter chez soi pour protéger l'environnement.

Pour y parvenir, on vous a concocté 10 bonnes résolutions, issues des quatre priorités de notre Projet de territoire.

Vous êtes prêts à relever le défi avec nous ?
Alors cap vers une Agglo 100 % durable ! #

#1



En 2025, je lance mes travaux grâce à mes démarches dématérialisées

Cette année c'est décidé, vous vous lancez dans des travaux de construction, d'agrandissement ou de rénovation de votre maison ! Comment déposer un permis de construire ? Aujourd'hui, plus besoin de se déplacer, c'est plus rapide et plus simple : l'Agglo vous propose d'effectuer cette démarche en ligne, sur le guichet unique numérique d'urbanisme*. Et c'est possible 24h sur 24 et 7 jours/7.

Pour accéder au guichet unique et effectuer vos démarches d'urbanisme (déclarations préalables, demandes de permis de construire, d'aménager ou de démolir), **connectez-vous sur demarches.bethunebruay.fr**

Vous pourrez suivre l'avancement de votre dossier pas à pas. #

L'info en

L'Agglo mobile sillonne 68 communes de notre territoire. L'objectif : vous renseigner sur les services communautaires au plus près de chez vous. Vous pouvez notamment être accompagné dans les démarches administratives en ligne.

Toutes les infos en page 17 de votre magazine « 100 % Agglo ».

* Service disponible pour 75 communes.

En 2025, je fais des économies d'énergie

Envie de faire des économies d'énergie ? Votre logement souffre de déperditions de chaleur ? Pour vos travaux de rénovation énergétique, l'Agglo vous accompagne ! Elle propose notamment des balades thermiques, pour mieux comprendre l'origine des pertes de chaleur grâce à une caméra thermique. Ces rendez-vous, proposés par l'Espace Conseil Habitat de l'Agglo, vous permettent également de découvrir les solutions possibles et les aides financières auxquelles vous avez droit.

L'Espace conseil habitat est à votre disposition : vous saurez tout sur les aides de l'Agglo et sur les dispositifs d'accompagnement. Ensemble, agissons pour réduire l'impact énergétique des logements et faire des économies ! #

Plus d'infos :

www.bethunebruay.fr/fr/renover-adapter-votre-logement ;
Espace Conseil Habitat France Rénov' : 03 62 61 47 90

#2



L'info en

L'eau est aussi un bien précieux. Dans son projet de territoire, l'Agglo a pour priorité de vous fournir une eau de qualité et en quantité suffisante. Mais chaque geste compte pour économiser l'or bleu et faire des économies. Ensemble, sachons préserver la ressource en eau !

#3



En 2025, je trie (encore) mieux !

Éviter le gaspillage alimentaire, trier, composter... sont des gestes de plus en plus présents dans notre quotidien. Poursuivons sur notre lancée ! Rappelons-nous que le meilleur déchet est celui qu'on ne produit pas ! Pensons à ne pas acheter de produits suremballés et à préférer le vrac.

Gardons nos bons gestes de tri : aujourd'hui, tous les emballages sont à jeter dans la poubelle jaune, pour qu'ils soient valorisés et ne polluent pas notre environnement.

Quant aux déchets alimentaires, ils attendent leur nouvelle vie dans un composteur. L'Agglo vous propose d'en acquérir un à petit prix. Elle organise également des formations, plusieurs fois dans l'année, pour devenir guide composteur.

Moins de déchets, c'est aussi plus d'économie circulaire, en réparant et en achetant d'occasion. La seconde main, c'est tendance et à des prix intéressants. #

L'info en ✦ Envie de vous lancer dans le compostage ? **Rendez-vous sur demarches.bethunebruay.fr / Rubrique : Prise de rendez-vous pour le retrait d'un composteur.**

EN CHIFFRE

14 500

Entre 2007 et 2023, l'Agglo a distribué 14 500 composteurs à ses habitants.



#4



En 2025, j'opte pour les mobilités douces !

Et si on laissait un peu plus la voiture au garage en 2025 ? L'Agglo vous accompagne pour vous déplacer de manière plus durable ! Cette année marquera le lancement des travaux du réseau cyclable intercommunal. À terme, des itinéraires de 2 à 5 kilomètres seront réalisés autour de tous nos pôles gares (Bethune, La Bassée, Nœux-les-Mines, Calonne-Ricouart, Lillers, Isbergues et la gare routière de Bruay-La-Buissière).

Les travaux de l'Eurovélo 5 ont eux aussi commencé. Ce tracé de 40 km est dessiné par l'Agglo en lien avec le Département du Pas-de-Calais. Vous pouvez déjà arpenter le tronçon du canal d'Aire, terminé en 2022. Ceux de Haillicourt-Bruay et Fouquereuil-Essars seront à découvrir d'ici 2028.

Pour vous encourager à pédaler, l'Agglo vous donne également un coup de pouce financier, avec l'opération Pass mobil'Agglo, qui vous permet d'obtenir des bons d'achat pour vous procurer votre futur vélo. #

L'info en ✦ Qui dit déplacements vertueux dit également covoiturage : l'Agglo, en lien avec le Département, entretient les aires dédiées. Celle de Fouquières-les-Béthune, près de l'autoroute A26, est actuellement en cours d'agrandissement tandis que l'aire de Lillers a déjà connu une extension de 84 places.

L'Agglo a également lancé Pouce & Go, le transport d'utilité sociale, qui met en lien des conducteurs bénévoles avec des habitants qui n'ont pas de moyen de locomotion, notamment en milieu rural.

Plus d'infos sur les mobilités douces dans le dossier du magazine 100 % Agglo d'octobre 2024 consultable sur www.bethunebruay.fr



EN CHIFFRES

25

le nombre d'itinéraires du réseau cyclable intercommunal (100 km au total pour la première phase), dont les premiers travaux vont débuter cette année.

35

Pouce&go, le transport d'utilité sociale, est expérimenté dans 35 communes rurales du nord-ouest du territoire.

6

Le nombre d'aires de covoiturage dans notre Agglo.



#5



En 2025, je m'intéresse à la biodiversité pour mieux la préserver !

Connaissez-vous Geotopia, la Maison de la nature, nichée au cœur du village de Mont-Bernanchon ? Toute l'année, elle vous accueille, enfants comme adultes, pour moult animations, avec un seul objectif : vous sensibiliser à l'environnement et à

la protection de la biodiversité. Vous y trouverez des jardins thématiques, un centre de documentation et même un observatoire d'astronomie pour admirer les étoiles.

Sur place et sur tout le territoire, les techniciens des milieux naturels de l'Agglo observent, aménagent et bichonnent nos écrins de nature (ils suivent l'évolution des espèces animales et végétales et entretiennent les milieux naturels) et sensibilisent (ils organisent notamment des animations dans les écoles). #

Découvrez la programmation de Geotopia : www.bethunebruay.fr/fr/geotopia

L'info en ✦

Vous pouvez également profiter de la nature et de nos espaces de biodiversité, comme à la Vallée Carreau, récemment aménagée par l'Agglo.

Sur le territoire, plus de 1000 kilomètres de sentiers de randonnées cycliste et pédestre aménagés s'offrent à vous.

#6

En 2025, je prends soin de ma santé

Vous n'avez plus de médecin traitant et êtes en difficulté pour accéder aux soins ? Dans son Centre de Santé Intercommunal Pluriprofessionnel avec Antennes (CSIPA), l'Agglo vous accueille pour prendre soin de votre santé ! Les six médecins salariés par la Communauté d'agglomération reçoivent prioritairement les habitants du territoire sans médecin traitant à Labourse mais aussi dans l'antenne de Norrent-Fontes et bientôt, courant 2025, à Gauchin-Le-Gal et Robecq. #



L'info Pour accompagner ses habitants dans leur parcours de santé, l'Agglo, en partenariat avec les communes volontaires, s'est aussi associée à la mutuelle « Just ». L'objectif : permettre à tous de bénéficier d'une couverture santé efficace, à des tarifs négociés et attractifs. **Contact : 03 21 54 09 00. Plus d'infos sur le centre de santé et ses antennes à retrouver en page 15 de ce numéro de votre « 100 % Agglo » et sur notre site internet : www.bethunebruay.fr/fr/csipa ; sur la mutuelle Just : www.bethunebruay.fr/fr/la-mutuelle-pour-les-habitants**

ENCHIFFRES



6

médecins généralistes et une sage-femme ont été recrutés pour le centre et ses trois antennes

1890

habitants de l'Agglo sans médecin référent ont été reçus de juin à décembre 2024

2890

consultations de juin à décembre 2024

3448

le nombre d'habitants qui ont souscrit à la mutuelle intercommunale

#7



En 2025, je me (re) mets au sport !

C'est sans doute l'une des résolutions les plus répandues à l'occasion d'une nouvelle année... Se (re)mettre au sport ! D'autant plus après le succès des JO à Paris l'été dernier ! Et au sein de l'Agglo, de nombreux équipements vous accueillent pour vous maintenir en forme.

Avec le stade de glisse Loisinord à Nœux-Les-Mines, le stade d'athlétisme à Bruay-La-Buissière ou encore les 8 piscines communautaires... Vous avez l'embarras du choix pour entretenir votre forme ! Et le sport bien-être n'est pas oublié : l'Agglo développe notamment le sport adapté pour les seniors dans les Maisons sport santé, en lien avec l'Ufolep. Elle développe également l'équithérapie (la thérapie par le cheval) au centre hippique de Béthune dans le cadre de sa charte handicap. #

L'info Chaque année, l'opération « J'apprends à nager » permet à des enfants issus des quartiers prioritaires de la ville de bénéficier de cours encadrés par des professionnels. En outre, la Communauté d'agglo investit 45M€ sur 10 ans pour rénover ses piscines communautaires et proposer à ses habitants des sessions d'apprentissage de la natation.

#8



En 2025, je lis encore plus !

Et si on délaissait un peu les écrans pour dévorer un bon livre ? Vous êtes plutôt dernier polar à la mode ou grand classique ? Dans vos médiathèques (il y en a 58 sur notre territoire), vous trouverez un large choix de livres à emprunter ! L'abonnement est gratuit dans 30 d'entre elles, à coût modique dans les autres. L'occasion idéale pour s'évader et s'épanouir.

L'Agglo coordonne actuellement la mise en réseau des bibliothèques du territoire : une carte unique vous permettra, à l'avenir, d'emprunter livres, CD, DVD ou toute autre ressource documentaire dans tous les établissements. Il sera possible de réserver le document souhaité sur une plateforme numérique commune. Un nombre infini de ressources à portée de clic ! #

L'info Dans le cadre de son Contrat Territoire Lecture, l'Agglo lutte contre l'illettrisme. Des sessions de formation sont notamment proposées aux professionnels du territoire dans les quartiers politique de la ville.

#9



En 2025, je consomme local !

Avez-vous déjà goûté l'endive d'Haisnes, le cresson de Norrent-Fontes, le poireau de Verquin, l'échalote de Busnes, les fraises de Violaines, l'ail de Locon, le lingot de Calonne-sur-la-Lys, les pommes de Mazinghem ? Tous ces bons produits (et bien d'autres encore) poussent à deux pas de chez nous, sur notre territoire.

Où les trouver ?

Sur le site www.ouacheterlocal.fr, pas moins de 151 producteurs fermiers sont recensés dans un rayon de 20 kilomètres autour de Béthune et 175 points de vente en circuit court.

Vous pouvez faire vos emplettes sur les marchés de nos communes (retrouvez la liste sur www.bethunebruay.fr/marches-locaux), dans les magasins de producteurs, dans les distributeurs fermiers...

EN CHIFFRE

2500

Le nombre de commerces de proximité recensés sur notre territoire



Mettez ces bons produits locaux dans votre assiette, au-delà de leurs qualités gustatives, c'est faire vivre notre terroir local et en particulier nos maraîchers !

Alors, on passe à table ? #

L'info en

L'Agglo est engagée dans un Projet Alimentaire Territorial (PAT). Dans ce cadre, elle propose notamment des défis alimentaires à ses habitants, pour consommer mieux et local !

#10



En 2025, je booste ma carrière !

Vous êtes à la recherche d'un emploi ou avez envie de découvrir de nouveaux horizons professionnels ?

Trouvez votre futur emploi ou stage à proximité, sans quitter le territoire, sur emploi.bethunebruay.fr !

Cette plateforme digitale de l'Agglomération recense toutes les offres d'emploi, de contrats en alternance et de stages disponibles sur le territoire. Elle rassemble toutes les offres locales publiées sur 1 500 sites (Pôle Emploi, Apec, Monster, Indeed, etc.)

L'objectif ? Vous rapprocher des employeurs locaux pour trouver un emploi près de chez vous !

Derrière cette plateforme, l'Agglo et ses partenaires emploi-formation se mobilisent pour vous orienter vers des métiers en pleine croissance : santé, paramédical, industrie, BTP, restauration... Prenez contact, mettez toutes les chances de votre côté et faites-vous accompagner dans la réalisation de vos projets professionnels. #

L'info en

Vous souhaitez créer votre activité ? L'Agglo est là pour vous ! L'académie de l'entrepreneuriat, par exemple, vous permet de vous lancer tout en étant accompagné. Des aides sont aussi proposées pour développer une structure en économie sociale et solidaire, pour créer une très petite entreprise (TPE) en milieu rural ou quartier prioritaire et booster le commerce de proximité.

+ Plus d'infos : Direction «Création d'activités et développement de l'emploi» de l'Agglo : 03 21 61 49 00



RETOUR EN IMAGES

1 ET 2# L'Agglo accompagne financièrement les projets des communes, comme la rénovation complète de l'école maternelle de Bourecq, qui a bénéficié d'une aide de 157 500 € (en haut) et celle de l'espace Jules Noël de Norrent-Fontes de 126 667 € (en bas).



3# Le ministre des Sports, de la Jeunesse et de la Vie associative, Gil Avérous, est venu découvrir l'Arena Béthune-Bruay. L'occasion d'échanger avec les judokas du pôle France qui s'y entraînent toute l'année et des clubs sportifs du territoire, aux côtés du Comité départemental olympique et sportif (CDOS) du Pas-de-Calais.



4# Le réseau VIF, dont la communauté d'agglomération fait partie, lutte contre les violences intrafamiliales. L'Agglo mène un certain nombre d'actions pour aider les victimes. C'est ainsi qu'une course a été organisée à la gare d'eau de Béthune le 23 novembre : elle a réuni 250 participants.

Retrouvez le reportage de BAM ! sur Facebook : BAM AGGLO.

5# En novembre dernier, plus de 2000 visiteurs ont dégusté le meilleur des bières artisanales de Noël* à Béthune ! Avec 35 exposants, dont 5 brasseurs du territoire et des stands 100% terroir, cette 4^e édition du Gambrius Fest a fait honneur aux producteurs et artisans de l'Agglo.



*À consommer avec modération bien sûr !



7# Le 7 décembre dernier, à l'occasion de la Sainte-Barbe, les sapeurs-pompiers communautaires, mais aussi les jeunes sapeurs-pompiers (JSP) ont été mis à l'honneur.

8# Les élus de 15 conseils municipaux de jeunes (CMJ) se sont réunis au stade de glisse de Loisinord en fin d'année dernière. Près de 120 jeunes, de 8 à 17 ans, ont rencontré Olivier Gacquerre, Président de l'Agglo. Des moments d'échange enrichissants entre élus sur les domaines de compétences de l'Agglo et l'engagement citoyen.



6# Cet automne, l'Agglo a organisé un village compost à Loisinord. L'objectif : sensibiliser à la valorisation des biodéchets et aux bonnes pratiques écologiques. De nombreuses activités ludiques ont été proposées, notamment aux enfants.



Toutes les photos  

L'industrie : des jobs, des rencontres, l'avenir !

Fin novembre, la Semaine de l'industrie a fait bouger le territoire. Entre campagnes de recrutement et job dating, l'Agglomération met en lumière l'industrie présente sur notre territoire : un secteur innovant, porteur de nombreuses opportunités. L'objectif est triple : attirer de nouveaux talents, répondre aux besoins des entreprises locales et dynamiser le marché de l'emploi.

L'industrie, souvent perçue comme traditionnelle, s'ouvre à de nouveaux métiers et perspectives de carrière. L'Agglomération de Béthune-Bruay et ses partenaires emploi-formation travaillent pour lever les préjugés et valoriser des métiers essentiels pour le développement du territoire et la réussite des habitants.

Des postes à pourvoir, des talents à découvrir.

Les entreprises locales recrutent à tous les niveaux, offrant des possibilités de carrière passionnantes. La campagne « L'industrie recrute sur Béthune-Bruay », portée par six témoignages vidéo, continue de démontrer la diversité des métiers industriels et les possibilités de parcours. #

Des vidéos à voir, revoir et partager sur : www.bethunebruay.fr/lindustrierecrute

Une nouvelle preuve que l'industrie est un secteur en pleine effervescence : le job dating du 28 novembre au stade de glisse de Loisinord a réuni 8 entreprises locales prêtes à embaucher, avec 50 postes à pourvoir comme opérateurs, techniciens, chefs d'équipe... présentés aux 180 candidats. Les opportunités étaient nombreuses, et les rencontres entre recruteurs et candidats ont été fructueuses.

« C'est super motivant de rencontrer directement les employeurs. Ça donne une vraie chance de se faire connaître et de comprendre ce qu'ils recherchent »
témoigne Julie, 28 ans, en reconversion professionnelle.

PAROLE D'ÉLUE



Sophie Duby, conseillère déléguée en charge de la transition numérique, de l'innovation et l'emploi

« Nous voulons encourager les jeunes et demandeurs d'emploi à se tourner vers des métiers durables et innovants. Ces carrières leur offriront des clés pour relever les défis de l'emploi tout en garantissant un épanouissement personnel. » #



POUR ALLER + LOIN

Formations, accompagnement vers l'emploi... Tout est à portée de clic pour vous aider à construire votre avenir professionnel : www.bethunebruay.fr/trouver-un-emploiune-formation



NE PAS MANQUER

Le Salon des métiers de l'industrie – Mars 2025
Marquez vos calendriers : **les 20 et 21 mars 2025**, l'Aréna de Béthune-Bruay accueillera le 1^{er} Salon des métiers de l'industrie. Un événement pour découvrir les formations du CAP au Bac +5, rencontrer des chefs d'entreprises, des salariés, assister à des démonstrations de savoir-faire et participer à des ateliers interactifs...

11



**Recruter !
Trouver un job !
Pensez à Proch'Emploi !**



Proch'Emploi est le dispositif régional gratuit et personnalisé qui aide les entreprises à trouver les bons profils et les candidats à décrocher un poste adapté à leurs compétences. Il propose des solutions sur mesure : mise en relation, formations financées, diagnostics RH et plus encore.

Pour les entreprises

Proch'Emploi accompagne les recruteurs dans leurs besoins en ressources humaines avec des services tels que la diffusion d'offres, la présélection des candidats et l'animation d'un réseau de professionnels. L'objectif est de faciliter le recrutement et de cibler les bons profils.

➔ **Delphine Pichard - 03 21 61 45 81**

TOUS LES MARDIS

Découvrez les nouvelles offres Proch'Emploi sur la page Facebook Agglo Béthune-Bruay !

Pour les chercheurs d'emploi

Proch'Emploi propose un suivi : orientation, informations sur les formations et secteurs porteurs, conseils pour valider les acquis, recherche de formations financées et mise en relation avec les entreprises recruteuses.

➔ **Proch'Info Formation - 03 21 52 96 60**

➔ **Pour les demandeurs d'emploi : 0800 026 080**

**Marine Leclercq - 03 21 61 45 82 /
Emmanuelle Warembourg -
03 21 61 45 81.**

DOTATION D'ACTION TERRITORIALE

Soutenir la jeunesse : mobilisation et appel aux mécènes

Retour sur la soirée de mobilisation des mécènes du 14 novembre, organisée par l'Agglomération. Entreprises et acteurs publics se sont réunis pour découvrir et financer six initiatives associatives destinées à offrir aux jeunes un avenir prometteur en luttant contre leurs fragilités.



Denis Metzger de la Fondation Break Poverty, aux côtés de Sylvie Meyfroidt et Olivier Gacquerre, lors de la présentation des projets associatifs de lutte contre la pauvreté de jeunes.

Le Passage à Niveaux, tiers-lieu culturel à Béthune, a accueilli en novembre, la soirée de mobilisation des mécènes organisée par la Communauté d'Agglomération dans le cadre de la dotation d'action territoriale (DAT) [lire encadré].

Des solutions locales pour lutter contre la pauvreté des jeunes.

Lancé en juillet 2024, l'appel à projets a retenu six initiatives locales visant à lutter contre la précarité des jeunes, en abordant des enjeux comme l'enfance, la parentalité, le décrochage scolaire et l'insertion professionnelle.

Un appel à l'action pour les entreprises.

Les projets à soutenir (lire ci-dessous) ont été conçus pour offrir des solutions pratiques et mesurables, en réponse aux besoins spécifiques des jeunes du territoire. Ils ont attiré l'attention des entreprises locales, invitées à investir dans ces initiatives pour créer un impact concret sur le territoire.

En investissant dans l'avenir des jeunes, dans leur savoir-faire et leur savoir-être, elles bénéficieront aussi, à terme, de leur potentiel. Cette soirée lance aussi l'initiative d'une future Fondation Territoriale pour la jeunesse.

Rejoignez l'effort collectif.

Fléchez vos dons (financier ou en nature) vers le(s) projet(s) de votre choix. #

➔ **Contact et infos :**

03 21 61 49 04 - 06 40 97 67 18

pauline.toupet@bethunebruay.fr

www.bethunebruay.fr/dotation-daction-territoriale

12

EN CHIFFRES

29.4%

des jeunes vivent sous le seuil de pauvreté (22,7 % en France).

21.2%

des jeunes sont sans diplôme, ni emploi, ni formation (15,6 % en France).

Il est urgent d'agir pour soutenir la jeunesse, indispensable au développement du territoire.

La réponse = la dotation d'action territoriale (DAT)

Ce fonds collectif, imaginé par la Fondation Break Poverty, finance des projets associatifs en faveur des jeunes en difficulté et permet de mobiliser les entreprises et les acteurs publics qui souhaitent investir dans des actions concrètes pour favoriser leur intégration sociale et professionnelle.

3 priorités d'actions



la parentalité, l'insertion professionnelle et la prévention du décrochage

202 000 €

à collecter pour soutenir les actions sur les 2 prochaines années

PRÈS DE 600

jeunes et familles profiteront directement des actions mises en place.

PAROLE D'ÉLUE



Sylvie Meyfroidt,
conseillère déléguée en charge de l'économie sociale et solidaire

« Notre territoire a besoin de synergies fortes pour accompagner les jeunes. Les entreprises doivent devenir des tiers de confiance pour construire des parcours de réussite. » #



6 projets lauréats

Impact Oval : accompagner 36 jeunes à risque de décrochage scolaire via le rugby.

Sourires d'autistes : aider 15 jeunes autistes à intégrer des stages ou du bénévolat.

Le Passage à Niveaux - L'Envol : formation qualifiante en restauration, et accompagnement social pour 40 jeunes.

Fusion Jeunesse : programmes d'apprentissage par le « faire » et l'innovation pour 300 collégiens.

Réseau Étincelle : accompagnement de 40-50 jeunes vers l'insertion professionnelle.

Prévert : éducation à la santé et accompagnement au rôle parental de 140 familles.

HABITAT

Des services pour vous accompagner au quotidien

Qu'il s'agisse de conseils juridiques, de lutte contre l'habitat indigne ou d'ateliers pratiques, la Communauté d'agglomération de Béthune-Bruay, Artois Lys Romane et ses partenaires France Rénov' déploient des actions concrètes pour améliorer votre quotidien et vous accompagner dans vos démarches.

Un guichet unique est à votre disposition, l'Espace Conseil Habitat, situé à l'hôtel communautaire, 100 avenue de Londres à Béthune.

Extension du dispositif « Permis de louer » : une lutte renforcée contre l'habitat indigne



Depuis 2018, le « permis de louer » permet de contrôler l'état de logements privés avant leur mise en location, garantissant des habitations décentes et sécurisées. Testé en 2018 à Lillers, Annequin et Béthune, le dispositif s'est progressivement étendu ces dernières années et couvre désormais 22 communes, sur un périmètre qu'elles définissent.

Une nouvelle étape en 2025

À partir du 1^{er} janvier, cinq communes supplémentaires rejoignent le dispositif : Calonne-sur-la-Lys, Fouquières-lez-Béthune, Labourse, Vendin-lez-Béthune et Vermelles.

De plus, neuf communes élargissent les zones concernées.

Ce dispositif rappelle aux propriétaires bailleurs leurs obligations légales tout en renforçant la sécurité et le confort des locataires. Les propriétaires sont ainsi conseillés et orientés si besoin vers les dispositifs d'aide à l'amélioration des logements locatifs. C'est un dispositif gagnant-gagnant : le locataire est rassuré quant à l'état du logement, le propriétaire également. #

Plus d'informations sur www.bethune-bruay.fr/permisdelaouer



Nadine Lefebvre,
conseillère
déléguée
en charge du
logement et du
Programme Local
de l'Habitat (PLH)

« Sur notre territoire, le taux de logements indignes s'élève à 9 % (contre 6 % à l'échelle départementale). Face à ce constat, nous avons lancé en 2018, « le permis de louer ». Et bonne nouvelle : il ne cesse de s'étendre à de nouvelles communes. C'est en effet un outil essentiel pour assurer un logement digne aux habitants de l'Agglomération : l'une des priorités de notre Projet de territoire. » #

PAROLE D'ÉLUE



Des permanences ADIL pour vos démarches juridiques

Le partenariat renforcé entre l'Agglo et l'Agence Départementale d'Information sur le Logement (ADIL) facilite l'accès des habitants à des conseils gratuits et personnalisés. Des permanences sont déployées sur le territoire.

Un service sur-mesure

L'ADIL répond à vos questions juridiques, financières et fiscales : droits des locataires et propriétaires, copropriétés, prévention des expulsions ou encore accession à la propriété.

Prenez rendez-vous près de chez vous

Retrouvez les lieux et horaires des permanences sur www.demarches.bethunebruay.fr ou contactez l'Espace Conseil Habitat de l'Agglo au **03 62 61 47 90**.

13

Retour sur les « Lundis de la Copropriété »

Ces ateliers, animés par des juristes de l'Association Régionale des Copropriétaires avec l'Espace Conseil Habitat France Rénov' de l'Agglomération, ont permis aux copropriétaires d'acquérir des outils pour une gestion plus efficace de leur immeuble et de s'informer sur les aides pour financer leur Projet de Plan Pluriannuel de travaux.

Les Lundis de la Copropriété ont ainsi rassemblé en 2024 une cinquantaine de participants autour de sujets essentiels tels que la maîtrise des charges, le rôle du conseil syndical ou la lecture des contrats de syndicat. #

Pour découvrir les prochaines initiatives : **03 62 61 47 90**.



PRÉVENTION DES DÉCHETS

Lillers et La Couture s'engagent contre le gaspillage à la cantine

Dans le cadre de son projet de territoire, l'Agglo a pour objectif de réduire de 15% les déchets ménagers à l'horizon 2030 et de tendre vers un territoire zéro déchet. Et chaque geste compte ! La lutte contre le gaspillage alimentaire fait partie intégrante de la politique de prévention des déchets. Depuis la rentrée 2024, la collectivité accompagne les communes de Lillers et de La Couture dans le cadre d'un programme anti-gaspi au sein de leurs restaurants scolaires.

Le gaspillage alimentaire ? C'est « toute nourriture destinée à la consommation humaine qui, à une étape de la chaîne alimentaire est perdue, jetée, dégradée ». Il représente 24 kg jetés par français chaque année soit une perte de 100€ par habitant par an, selon l'ADEME (Agence de la transition écologique).

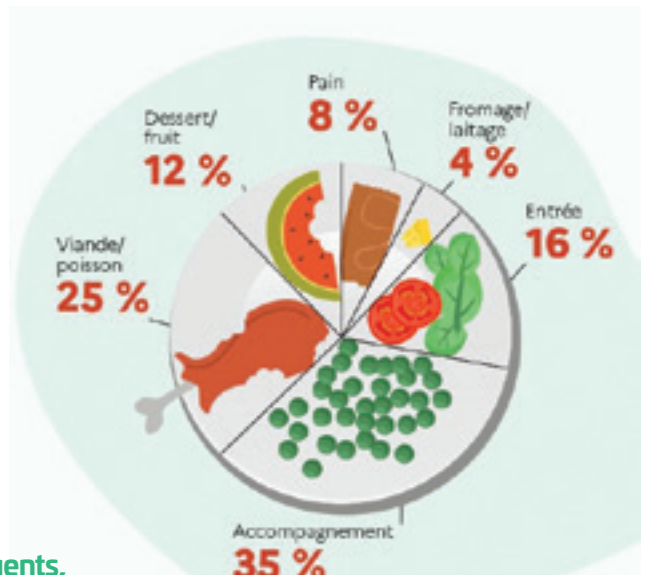
Et les cantines ne sont pas épargnées : 100 g sont jetés en moyenne par repas et par couvert en restauration collective. Sur notre territoire, les communes de Lillers et de La Couture ont décidé de s'engager, aux côtés de l'Agglo, pour lutter contre ce gaspillage. Un diagnostic a été réalisé dans les restaurants scolaires communaux. En moyenne, dans les deux communes, 88 g de nourriture sont jetés par assiette.

14

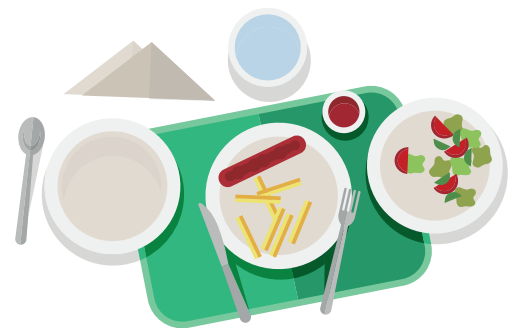
Des formations pour les agents, des jeux pour les enfants

Les agents communaux (chefs de cuisine, seconds, responsables de la restauration scolaire, chargé des marchés publics...) ont ainsi été formés à la lutte contre le gaspillage alimentaire en restauration collective par l'organisme de formation « Toque à Toque ». Quelques pistes à explorer : modifier le mode de cuisson, ajuster la production, pré-découper la viande...

Les animateurs des restaurants scolaires communaux ont également été formés par les agents de l'Agglo. Ils vont ainsi pouvoir, à leur tour, utiliser des jeux pour sensibiliser les enfants aux bons gestes anti-gaspi au sein des restaurants scolaires en accompagnant la bonne prise du repas et ainsi comprendre pourquoi les aliments n'ont pas été consommés. Une pesée en fin d'année scolaire sera réalisée : les efforts de chacun auront-ils porté leurs fruits ? #



La répartition du gaspillage alimentaire en restauration collective. © ADEME



Lutter contre le gaspillage, c'est aussi se rendre compte de tout ce que l'on jette après le repas à la cantine !



PETITE ENFANCE

Huit nouvelles communes rejoignent le Relais Petite Enfance de l'Agglomération

Le Relais Petite Enfance (RPE), service mutualisé de l'Agglomération, s'agrandit et déploie ses services sur 37 communes dès janvier 2025.

Le RPE a plusieurs missions :

→ Il accompagne les familles (orientation et soutien dans la recherche d'un mode de garde adapté) et les professionnels de l'accueil individuel (information, écoute et accompagnement des assistants maternels et gardes à domicile).

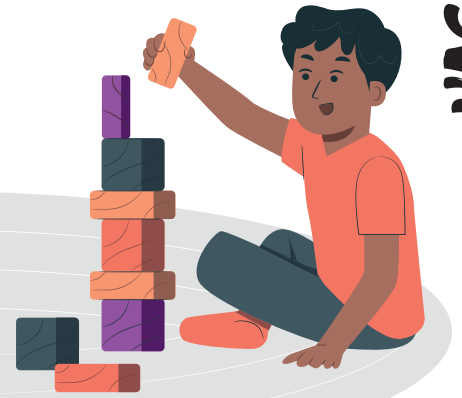
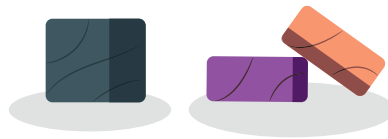
→ Il participe à l'animation et la socialisation (organisation d'ateliers et de rencontres favorisant les échanges entre professionnels, parents et enfants)

→ Il est attentif aux conditions d'accueil (analyse des besoins et suivi des conditions locales pour l'accueil du jeune enfant)

→ Il professionnalise les assistants maternels (renforcement des compétences et lutte contre l'isolement lié au travail à domicile).

Les animatrices du RPE vous accueillent à Lillers (7 rue de la Haye), Richebourg (5 rue de la Briqueterie) et à Isbergues (route de la Victoire) du lundi au vendredi de 14h à 17h, sur rendez-vous. #

relaispetiteenfance@bethunebruay.fr
03 21 61 50 00, 06 43 15 29 45
ou 07 88 25 23 79.



Les 37 communes concernées

Auchy-au-Bois, Blessey, Bourecq, Burbure, Busnes, Calonne-sur-la-Lys, Cambrin, Cuinchy, Ecquedecques, Estrée-Blanche, Ferfay, Festubert, Givenchy-lès-la-Bassée, Gonnehem, Guarbecque, Ham-en-Artois, Isbergues, Lambres-lez-Aire, Liettes, Ligny-lès-Aire, Lillers, Lingham, Locon, Lorgies, Mazinghem, Mont-Bernenchon, Norrent-Fontes, Quernes, Rely, Richebourg, Robecq, Rombly, Saint-Floris, Saint-Hilaire-Cottes, Saint-Venant, Vieille-Chapelle et Witternesse

15

CONTRAT LOCAL D'ÉDUCATION ARTISTIQUE

Le CLEA au service de l'éveil artistique

En partenariat avec la DRAC (Direction Régionale des Affaires Culturelles) et l'Éducation Nationale, la Communauté d'agglomération met en œuvre, depuis plus de 10 ans, un Contrat Local d'Éducation Artistique (CLEA) permettant d'immerger les jeunes dans une démarche créative et artistique. Chaque année, des artistes sont accueillis en résidence et parcourent le territoire pour créer avec les jeunes.

Deux résidences artistiques se terminent en ce moment avec Mélanie Hilaire artiste plasticienne et le duo Stamiff et Mwano (musique DJing et rap) qui se sont déplacés dans 17 communes à la rencontre des jeunes dans les écoles, collèges, lycées, centres de loisirs, structures pour personnes en situation de handicap et associations. Les artistes en herbe ont pu écrire des textes de rap, jouer avec les platines, s'amuser lors de « battles de compliments », inventer et créer des mascottes, des cartes postales ou encore des affiches.

Janvier, c'est aussi le démarrage des nouvelles résidences d'artistes qui ne manqueront pas de vous étonner cette année encore avec la compagnie Les Mains sales (marionnettes, arts textiles, vidéo), Aymeric Caulay (arts plastiques) et le duo Tatiana Arfel et Alexandre Le Guier (écriture, podcasts, vidéo, photo) sur le thème « Prendre la rue ! ». Ouvrez les yeux, il se pourrait bien que vous aperceviez de drôles de personnages au détour d'une rue de votre commune... #



Kristiane et Roger sont en chemin !

Ils devraient arriver fin février sur le territoire de l'Agglo.

Ils cherchent un bout de jardin, de pâture, d'école ou encore une place de village pour planter leur tente... Envie de les accueillir ? **Contactez** lesami.e.sdekristianetroger@gmail.com

CENTRE DE SANTÉ INTERCOMMUNAL

Plus de 2000 habitants ont déjà trouvé un médecin à Labourse ou Norrent-Fontes

Ils ont ouvert leurs portes en juin 2024 : le centre de santé intercommunal pluriprofessionnel avec antennes (CSIPA) à Labourse et sa première antenne à Norrent-Fontes ont déjà accueilli de nombreux patients.



Les six médecins salariés reçoivent en priorité les habitants de l'Agglo sans médecin référent.

C'est une priorité de l'Agglo inscrite dans son projet de territoire : favoriser l'accès aux soins pour tous. Pour lutter contre la désertification médicale, elle a décidé, dans le cadre de son premier contrat local de santé, de salarier des médecins dans un centre de santé intercommunal pluriprofessionnel avec antennes.

Ouvert en priorité aux habitants de l'Agglo sans médecin traitant, le centre de Labourse et sa première antenne à Norrent-Fontes suivent déjà plus de 2000 patients. #

Bon à savoir : désormais, tous les patients déjà enregistrés et suivis pourront prendre rendez-vous sur Doctolib.

Les deux autres antennes, à Gauchin-Le-Gal et Robecq, ouvriront courant 2025.

Infos pratiques

Centre de Labourse

30 rue Achille Larue
ouvert du lundi au mercredi de 8h30 à 13h et de 13h45 à 19h,
le jeudi de 8h à 13h et de 13h45 à 19h et le vendredi de 7h45 à 13h et de 13h45 à 19h.

Antenne de Norrent-Fontes,

61 Route Départementale 943
ouvert les mardi et mercredi de 9h à 13h et de 13h45 à 19h.

Contact : 03 21 54 09 00.

ENCHIFFRE

11%

30 000 habitants de notre territoire, soit 11 % de la population, n'ont pas de médecin référent.

16

ITINÉRANCE

Avec « Vers elles, en santé », l'Agglo à la rencontre des femmes du territoire

Lancé en mai 2024, le dispositif « Vers elles, en santé » permet aux femmes du territoire d'être accompagnées dans leurs parcours de santé : 179 femmes ont déjà été reçues.



Carine et Audrey à la rencontre des femmes du territoire.

Un véhicule de l'Agglomération, équipé de deux bureaux, sillonne les routes des communes de l'Agglomération les jeudis et samedis.

A son bord, Carine Afanasjew, médiatrice «santé des femmes», et Audrey Bredelle, infirmière en pratique avancée. Leur objectif : être à l'écoute des femmes sur toutes leurs questions de santé : examens, dépistages, renouvellement de prescriptions médicales, accès aux droits de santé... et les orienter vers un autre professionnel de santé si besoin.

Ce projet, piloté par l'Agglo dans le cadre de l'ERBM (Engagement pour le renouveau du Bassin Minier), est accompagné par la Préfecture de Région Hauts-de-France et l'Agence Régionale de Santé.

L'accueil est sans rendez-vous et toutes les femmes sont les bienvenues. #

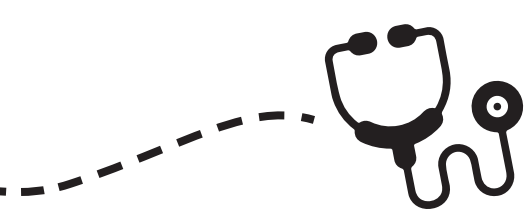
Pour découvrir le planning des passages dans vos communes :

www.bethunebruay.fr/Sante-des-femmes

ENCHIFFRE

18%

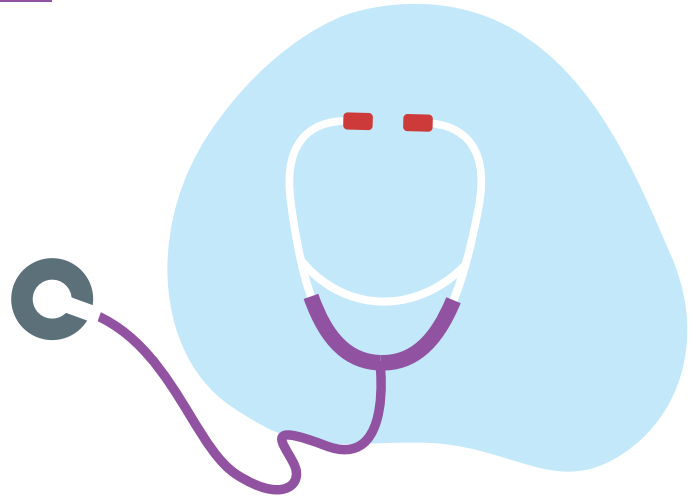
des femmes de notre territoire sont en errance dans leur parcours de santé global.



SIGNATURE

Top départ pour le deuxième Contrat Local de Santé

Le premier Contrat Local de Santé de l'Agglo Béthune-Bruay, Artois Lys Romane s'est achevé en 2023. De nombreuses actions en faveur de la santé ont été mises en place. Pour continuer sur cette lancée, un deuxième mouture a été signée le 13 décembre dernier. Ses objectifs : poursuivre la dynamique engagée tout en renforçant la proximité et le soutien à la démographie médicale.



Face à des chiffres préoccupants, l'Agglo a décidé, dès 2020, d'agir en matière de santé. Sur son territoire, l'Agglomération compte 114 médecins pour 100 000 habitants (contre 132 au niveau national). Par ailleurs, 36 120 habitants, sur 280 000, n'ont pas souscrit à une complémentaire santé.

Le premier Contrat Local de Santé, signé en 2020, a permis la réalisation de nombreuses actions en faveur de la santé des habitants du territoire. L'ouverture du Centre de santé intercommunal pluriprofessionnel avec antennes en est le point d'orgue mais d'autres actions ont vu le jour comme la journée d'accueil des internes en médecine (pour leur donner envie de s'installer sur notre territoire), l'instauration de la Mutuelle pour tous, l'ouverture du centre Epicure (Espace de Prévention et d'Informations Curative – qui mène des examens de prévention en santé) par la Caisse Primaire d'Assurance Maladie (CPAM) et l'Institut Pasteur, le développement de la Maison Sport Santé, des actions de sensibilisation à l'usage des écrans... Des ateliers ville-hôpital

sont également proposés. Cette mobilisation de tous les acteurs de la santé marque aussi une nouvelle dynamique, au sein de notre établissement hospitalier, avec le nouveau bloc opératoire par exemple. Pour poursuivre ses actions et continuer à réduire les inégalités sociales et territoriales de santé et augmenter l'espérance de vie de ses habitants, l'Agglo s'engage dans un deuxième contrat local de santé, signé le 13 décembre 2024.

Trois priorités ont émergé :

- promouvoir les comportements favorables à la santé, à chaque âge de la vie
- déployer et renforcer le « aller vers » dans une logique de parcours de santé
- soutenir la démographie médicale et conforter l'attractivité du territoire

À partir de chaque orientation, des actions seront mises sur pied, en partenariat avec les autres signataires du CLS et les acteurs du territoire. #



Virginie Souillart,
Vice-Présidente
en charge de
la santé et de
l'action sociale

« C'est dans le cadre du Contrat Local de Santé que l'Agglo s'est notamment lancée dans le recrutement et le salariat de médecins au sein du centre de santé intercommunal pluriprofessionnel avec antennes (voir ci-contre), qui est désormais une vitrine pour l'attractivité de notre territoire et une solution pour les patients sans médecin référent. En signant son deuxième Contrat Local de Santé, l'Agglo s'engage, aux côtés de ses partenaires, à poursuivre son action et à faciliter un accès aux soins pour tous ses habitants. C'est l'une des priorités inscrites dans son projet de territoire. » #

PAROLE D'ÉLUE

17

Les signataires du CLS

La Communauté d'Agglomération Béthune-Bruay, Artois Lys Romane, l'Agence Régionale de Santé (ARS), le Département du Pas-de-Calais, l'État, l'Éducation Nationale, la Caisse Primaire d'Assurance Maladie (CPAM), l'Union Régionale des Professionnels de Santé (URPS) Médecins Libéraux, Filiéris, le Centre Hospitalier et les cliniques du territoire, la Caisse d'Allocations Familiales (CAF), les quatre Communautés Professionnelles Territoriales de Santé (CPTS), l'Établissement Public de Santé Mentale (EPSM) Val de Lys Artois, la Mutualité Sociale Agricole (MSA).

ITINÉRANCE

L'Agglo mobile, au plus proche de vous

Vous souhaitez prendre un rendez-vous avec un conseiller France Rénov' ? Être accompagné dans une démarche d'urbanisme ? Remplacer votre bac de collecte des déchets ? Pour toute question liée à une compétence communautaire, direction l'Agglo mobile ! Des agents de l'Agglo viennent à votre rencontre à bord d'un véhicule transformé en bureau d'accueil et d'information itinérant, dans 68 communes du territoire, pour vous aider dans vos démarches. #

Pour savoir où et quand l'Agglo mobile viendra dans votre commune, rendez-vous sur notre site internet : www.bethunebruay.fr/planning-agglo-mobile



Rencontre avec Samuel Lépingle, président de l'association Jeunesse et Famille de Rimbert à Auchel



Actuellement, les membres de l'association se réunissent à l'espace Lamartine, à Auchel.

Lauréate du 4^e appel à projets en économie sociale et solidaire (ESS) de l'Agglo, l'association « Jeunesse et Famille de Rimbert » se développe au cœur du quartier auchellois. La subvention de 5000 € ainsi obtenue va lui donner un coup de pouce pour installer une yourte, futur cocon des activités proposées aux enfants du quartier.

18

« J'ai 36 ans et ça fait 36 ans que j'habite Rimbert », sourit Samuel Lépingle. Avec une dizaine d'habitants, l'Auchellois crée l'association « Jeunesse et Famille de Rimbert » en 2019. « On a commencé par la fête des voisins puis on a mis en place des activités et des animations pour réunir tout le monde et faire vivre le quartier », explique le jeune homme, aide-soignant.

Aujourd'hui, l'association, qui organise aussi un grand événement par trimestre (comme « Rimbert en fête » aux beaux jours), accueille 43 enfants de 2 à 14 ans et une vingtaine d'adultes le mercredi après-midi. « Notre objectif est de proposer une activité

différente chaque semaine : ça peut-être des activités manuelles à faire en famille, des sorties à la piscine, au musée, au cinéma... »

Un café associatif, bientôt une yourte

Au cœur de ce quartier classé prioritaire, l'association fait vivre un café associatif, « qui abrite un petit salon pour discuter et boire un café mais aussi un coin informatique, une friperie et une partie création pour faire de la gravure sur bois, des petits cadeaux personnalisés », détaille le président. Qui, avec ses voisins, ne manque pas d'idées pour faire bouger le quartier.

Le bail du café n'étant pas reconduit, l'idée d'installer une yourte au cœur du quartier a germé, avec une vraie dimension écologique. « Nous voulons installer des toilettes sèches, des panneaux photovoltaïques et un jardin partagé ». Un cocon de 80 m² qui sera un véritable lieu de vie pour l'association et qui a déjà son petit nom : « Ce sera la yourte Emile, en référence à la fosse Saint Emile de notre ancien quartier minier », confie son président, qui espère pouvoir accueillir tout ce petit monde dès la fin d'année 2025. #

Contact : 06 62 95 92 07 ; ajfrimbert@gmail.com

 Association Jeunesse et Famille de Rimbert



Les autres lauréats

L'Agglo, via cet appel à projets ESS, souhaite encourager les initiatives au service de la population et soutenir des projets de proximité mettant l'humain en avant. En 2024, cinq autres projets associatifs ont bénéficié d'une bourse de 5000 €.

Re-cycle collecte et valorise les biodéchets des professionnels à vélo.

Digi bus forme les seniors à l'informatique en itinérance.

L'école de production à Bruay-La-Buissière forme des jeunes, dès l'âge de 15 ans, aux métiers de l'industrie mais aussi des adultes.

À Bouts de films souhaite ouvrir une ressourcerie du spectacle pour louer des matériaux de tournage à coût réduit.

Pour un autre regard accompagne les demandeurs d'emploi en situation de handicap.

Avec nos 18 jeunes sapeurs-pompiers volontaires, la relève est assurée !

FIERS DE
NOTRE AGGLO

Saviez-vous que l'Agglo compte plus de 100 sapeurs-pompiers communautaires, répartis dans six Unités Territoriales d'Intervention ? La caserne de Cuinchy accueille une école de Jeunes Sapeurs-Pompiers Volontaires (JSP) sous l'égide de l'Union Départementale du Pas-de-Calais. Elle est composée de 18 jeunes de 13 à 18 ans.

Porter l'uniforme des pompiers à 13 ans ? C'est possible à Cuinchy, en devenant jeune sapeur-pompier ! « Nous accompagnons 18 jeunes de 13 ans révolus à 18 ans, dont 6 recrutés l'an dernier », explique David Desbacq, chef de centre de l'unité de Cuinchy.

Pendant quatre ans, les jeunes s'entraînent un samedi sur deux et apprennent le métier, au contact des 21 sapeurs-pompiers communautaires de l'Unité Territoriale d'Intervention (UTI) de Cuinchy, fraîchement rénovée et agrandie par la Communauté d'agglomération. Ils sont chapeautés par le commandant Rousseaux.

Au programme : formation aux gestes de premiers secours, initiation aux techniques de lutte contre les incendies mais aussi activités sportives qui développent la cohésion d'équipe... « Ils apprennent toutes les manœuvres de base et sont évalués tous les ans pour passer d'un niveau à un autre, de JSP 1 à JSP 4 ». Ils peuvent ensuite passer le brevet national des JSP qui leur permet de devenir pompier volontaire dans un centre de secours.

« Une vraie école de la vie », sourit David Desbacq. Qui n'est pas peu fier de « ses » jeunes : « Ils apprennent le dévouement, l'entraide. Avoir la même tenue que nous les rend fiers, cela leur permet de se dépasser ». Comme ces trois jeunes filles qualifiées au cross national de sapeurs-pompiers, qui aura lieu à Besançon le 22 mars prochain. Félicitations à Maelle, Marie et Lou-Anne ! #



L'unité territoriale de Cuinchy compte 18 jeunes sapeurs-pompiers.

Pourquoi ils sont jeunes sapeurs-pompiers volontaires...

« Je voulais aider les autres. Pour être JSP, il faut de la détermination, du courage mais aussi de la patience. »

Lou-Anne, 16 ans

« J'aimais déjà ce métier pour l'esprit de groupe, la camaraderie et le sport. Et surtout pour me rendre utile et aider les gens. »

Elyas, 13 ans

Retrouvez le reportage de BAM!,
l'Agglo en vidéo



fb.watch/wwhi99rY_7/



**Pour les contacter,
un seul numéro :**

 **0800 18 62 18**

La Communauté d'agglomération de Béthune-Bruay, Artois Lys Romane est l'une des seules intercommunalités de France à disposer, dans ses effectifs, de sapeurs-pompiers communautaires dans six Unités Territoriales d'Intervention (à Cuinchy, Divion, Hersin-Coupigny, Lapugnoy, Noyelles-les-Vermelles et SAILLY-LABOURSE). Une prochaine antenne est prévue à Isbergues courant 2025 afin de mieux desservir le secteur nord de l'Agglo.

Ils interviennent gratuitement pour des interventions dites non urgentes mais très utiles : épaissements et assèchements de caves, destructions de nids de guêpes ou de frelons asiatiques, sauvetages d'animaux, chute d'arbre sur la voie publique...

VOS QUESTIONS... → NOS RÉPONSES

Vous avez une question liée à l'Agglomération ?
Cette rubrique est la vôtre !

Je suis victime ou témoin de violence, qui puis-je contacter ?

Conflits, séparation, violences conjugales, fugues, situations de harcèlement, difficultés éducatives... Les intervenants sociaux en commissariat ou en gendarmerie (dont l'Agglo assure une partie du financement) sont là pour accueillir et écouter les victimes mais aussi les mis en cause ou toute personne rencontrant des difficultés sociales.

Ils évaluent la situation de chacun et propose une orientation adaptée aux besoins.

Contact zone police : 03 21 54 76 63 ;
06 23 42 39 80 ;
intervenant-social-bethune@interieur.gouv.fr

Contact zone gendarmerie : 06 08 73 61 36 ;
cgd.bethune+isg@gendarmerie.interieur.gouv.fr

Pour savoir qui contacter en fonction de votre commune de résidence, rendez-vous sur notre site internet :

www.bethunebruay.fr/fr/les-intervenants-sociaux-en-commissariat-et-gendarmerie

Des numéros utiles

17- POLICE SECOURS joignable 24h/24 et 7 jours/7. Victime ou témoin de violences conjugales, en cas d'urgence, composez ce numéro.

3919 - Numéro national pour l'écoute et l'orientation des femmes victimes de violences conjugales ou sexistes. Gratuit et anonyme, joignable 24h/24 et 7j/7, il est accessible aux personnes sourdes et malentendantes. Un numéro qui s'adresse également à l'entourage des victimes et aux professionnels concernés.

Arretonslesviolences.gouv.fr un tchat pour dialoguer en direct avec les forces de l'ordre

119 - ENFANCE EN DANGER pour signaler un enfant disparu ou maltraité. Joignable 7 jours/7 et 24h/24

3977 CONTRE LES MALTRAITANCES DES PERSONNES ÂGÉES ET DES ADULTES EN SITUATION DE HANDICAP accessible 7 jours/7 de 9h à 19h.

Déchets : comment faire ma demande de bac en ligne ?

La Communauté d'agglomération de Béthune-Bruay vous propose de faire vos demandes de bacs de collecte directement en ligne !

Pour rappel :

→ Chaque foyer peut disposer d'un bac pour chaque type de collecte : ordures ménagères, déchets recyclables et déchets verts.

→ Dans une démarche de réemploi, nous favorisons la remise en service de bacs ayant déjà servi.

→ Avec des consignes de tri simples, l'Agglo s'engage avec vous pour progresser dans le recyclage des emballages ménagers et réduire le volume des ordures.

Chaque année, nous jetons en moyenne 690 kilos de déchets par personne, dont 410 kilos dans les bacs (ordures ménagères, recyclables, et déchets verts). Réduire ses déchets au quotidien est à la fois un geste simple et bénéfique pour l'environnement !

Comment faire votre demande de bac en ligne ?

→ Rendez-vous sur notre formulaire en ligne : <https://formulaires.demarches.bethunebruay.fr/dechets/demande-concernant-mon-bac-de-collecte/>

→ Remplissez les informations nécessaires et suivez les étapes.

→ Envoyez votre demande en quelques clics. Nos équipes interviendront ensuite sous un délai de 10 jours maximum pour réparer ou livrer votre nouveau bac. #



Mal-être, tristesse, anxiété, difficultés passagères, isolement...

En parler peut vous aider



3 points d'écoute et d'orientation psychologique sur le territoire

Rendez-vous confidentiel avec un(e) infirmier(ière) psychologue

Gratuit pour tous dès 16 ans

J'ai des difficultés personnelles, l'Agglo peut-elle m'aider ?

Oui, en cas de mal-être, de difficultés personnelles ou familiales... Vous pouvez être accueilli au sein de trois points d'écoute et d'orientation psychologique : à Lillers, Béthune et depuis peu à Nœux-les-Mines.

Vous serez accueilli en toute confidentialité et gratuitement par un(e) infirmier(ière) psychologue.

Ces points d'accueil sont proposés par l'Agglo, dans le cadre de sa politique santé, en collaboration avec l'EPSM (établissement public de santé mentale) Val de Lys-Artois.

À Nœux-les-Mines (Espace Brassens - Salle polyvalente, avenue Guillon) le mardi de 9h à 12h

À Lillers (Maison pour tous, place des FFI) le mercredi de 9h à 12h

À Béthune (Centre Rosa Luxembourg, rue de Lille) le vendredi de 13h30 à 16h30.

Prise de rendez-vous nécessaire au 03 62 61 47 72. #

EN CHIFFRE

60

le nombre de personnes accueillies l'an dernier.

Toutes vos questions à : communication@bethunebruay.fr

POUCE & GO

LE SERVICE DE TRANSPORT SOLIDAIRE DE L'AGGLO !



Mettre en relation les habitants qui n'ont pas de moyen de transport et des conducteurs bénévoles pour les véhiculer, c'est l'idée du transport d'utilité sociale. Initié par l'Agglo, Pouce & go (c'est son petit nom) a été confié à l'association Pouce pousse mobilité.



Qui peut en bénéficier ?

- 1 Les usagers (passagers) qui n'ont pas de moyens de transport.
- 2 Les conducteur-rices bénévoles qui souhaitent accompagner des personnes. Une indemnité de déplacement est prévue.

Où ?

Ce dispositif expérimental a lieu dans **35 communes** : Amettes, Ames, Allouagne, Auchy-au-Bois, Blessy, Bourecq, Burbure, Busnes, Calonne-sur-la-Lys, Ecquedecques, Estrée-Blanche, Ferfay, Gonnehem, Guarbecque, Ham-en-Artois, Isbergues, Lambres, Lespesses, Lières, Lièttres, Ligny-lès-Aire, Lillers, Lingham, Mazinghem, Mont-Bernanchon, Norrent-Fontes, Quernes, Rely, Robecq, Rombly, Saint-Floris, Saint-Hilaire-Cottes, Saint-Venant, Westrehem, Witternesse.



Je deviens bénéficiaire du transport

Le service est réservé aux habitants des 35 communes qui rencontrent des difficultés de mobilité.

(Sous conditions. Contactez l'association pour vérifier votre éligibilité.)



Je deviens chauffeur bénévole

En fonction de votre emploi du temps et de vos envies, partagez votre véhicule avec des personnes sans moyen de locomotion.

Inscrivez-vous comme bénévole auprès de l'association. En accompagnant les usagers, vous leur fournirez un soutien essentiel pour leurs déplacements, et bénéficierez d'un **défraiement de 0,40 € / km parcouru.**

Comment ça marche ?

- 1 **Je m'inscris** Réservez votre déplacement par téléphone, 48h à l'avance sauf en cas d'urgence.
Réservations : Lundi > Vendredi, 9h-12h / 14h-17h
- 2 **Je suis accompagné-e**
Un bénévole vous accompagne dans son véhicule personnel jusqu'à votre rendez-vous.
- 3 **Je règle ma participation**
Tarif de 0,30 € / km parcouru

Les déplacements peuvent concerner :



Accès aux soins et à la santé
rendez-vous médicaux, consultations spécialisées...



Démarches sociales et administratives
auprès des services publics...



Emploi et formation
entretiens d'embauche, formations...



Pour les + de 65 ans
Tous types de déplacements possibles (cours, visites familiales, activités de loisirs).



Pour toute demande d'information complémentaire sur le service, contactez :

Pouce Pousse Mobilité
06 49 70 00 21
poucepousse mobilite@gmail.com

SAMEDI 25 JANVIER DE 9H À 17H

Journées portes ouvertes de l'Université d'Artois

📍 **Béthune, rue de l'Université et rue Gérard Philippe**

Cette journée est l'occasion idéale pour découvrir l'offre de formations de l'IUT, de l'école d'ingénieurs et de la faculté des sciences appliquées. Vous pourrez échanger avec les enseignants et les étudiants autour des stands d'information mais aussi participer à des visites guidées, des démonstrations, des conférences...

➕ **Plus d'infos** www.univ-artois.fr/JPO2025

DU 10 JANVIER AU 1^{ER} FÉVRIER

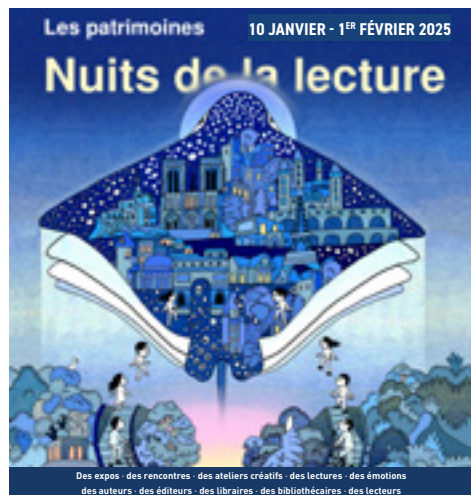
Les Nuits de la lecture

📍 **Dans 10 médiathèques du territoire**

Les Nuits de la lecture, ce sont des expositions, des rencontres, des ateliers créatifs, des lectures... et des émotions ! Elles ont pour thème, cette année, les patrimoines. Au programme : des ateliers cuisine, une chasse au trésor, un atelier d'écriture, des lectures de contes... pour petits et grands.

Gratuit

➕ **Découvrez le programme complet :** bethunebruay.fr



DIMANCHE 2 FÉVRIER DE 14H À 18H30

Performance musicale de Nicolas Joubaud

📍 **Labanque à Béthune, place Clemenceau**

À l'occasion du finissage de l'exposition Réfléchissantes, Nicolas Joubaud vous propose une immersion musicale dans l'œuvre d'Adélaïde Gaudéchoux. Profitez-en pour découvrir les expositions : comme chaque premier dimanche du mois, l'entrée est gratuite !

Gratuit, 3 sets de 15 min de 15h à 16h30

➕ **Plus d'infos** bethunebruay.fr

AGENDA

ZOOM



DU 30 JANVIER AU 26 FÉVRIER

Balades thermiques

📍 **Dans nos communes**

Munis d'une caméra thermique, venez observer les pertes de chaleurs des habitations et découvrez l'importance de la rénovation énergétique, qui vous permet de faire des économies.

Ces balades thermiques sont organisées par l'Espace Conseil Habitat France Rénov en partenariat avec les communes.

Rendez-vous :

➔ **Auchel** le jeudi 30 janvier à 18h (au ciné théâtre, rue Jean Jaurès)

➔ **Lillers** le mercredi 5 février à 18h (petite salle Charles, place du capitaine Ansart)

➔ **Bruay-La-Buissière** le mercredi 12 février à 18h (salon d'honneur de la mairie)

➔ **Houdain** le mercredi 19 février à 18h (salle « Audio » du CCAS)

➔ **Billy-Berclau** le mercredi 26 février à 18h (auditorium Bernard Mille, rue Paul Langevin)

Gratuit

➕ **Plus d'infos** bethunebruay.fr



Retrouvez l'agenda complet sur notre site internet : bethunebruay.fr

MARDI 4 FÉVRIER

Réouverture de Geotopia

📍 **rue des écoles à Mont-Bernanchon**

Après avoir fermé ses portes pour l'hiver, Geotopia, la Maison de la Nature de l'Agglo, rouvre ses portes le 4 février 2025 avec de nouvelles activités, pleines de surprises pour petits et grands.

Au programme : des ateliers thématiques pendant les vacances scolaires pour les enfants et les familles (sorties sur les chouettes, ateliers sur l'astronomie, soirée d'observation du ciel, animations sur la biodiversité...) mais aussi « la journée de l'oiseau » le 29 mars.

➕ **Plus d'infos** 📍 **Geotopia**

DIMANCHE 9 FÉVRIER À 16H



©Vincent Arbelet

Concert : Comet Musicke

📍 **Unité d'Art Sacré – église Saint Léger de Gosnay**

Claudio Monteverdi est le père de la modernité en musique. Il n'a pas seulement inventé l'opéra, il a tout simplement été le pionnier de l'expression des sentiments par les sons. Pour lui, la musique n'est plus le reflet de l'harmonie du monde, elle est le territoire de l'amour, de la colère, de la folie, du cri ou de la tendresse... bref de l'âme humaine. Comet Musicke brosse pour vous le portrait de ce créateur hors-norme.

Gratuit, réservation au 03 21 54 78 37 ou culture@bethunebruay.fr

➕ **Plus d'infos** bethunebruay.fr

CET HIVER

Skier au stade de glisse

📍 **Loisindord à Nœux-les-Mines**

Nul besoin d'aller à la montagne pour chausser des skis : rendez-vous au stade de glisse à Loisindord ! Aménagée sur un ancien terroir, la piste de ski (10 000 m² et 320 mètres de long) est ouverte à tous : débutants, expérimentés, à ski ou en snowboard. Cette piste synthétique reproduit les effets de glisse grâce aux brumisateurs d'eau recyclée installés tous les 20m.

Tarifs : 10€/heure ; 16€ pour 2h. Forfait journée : 22€. Luge : 10 €/heure de 3 à 10 ans.

➕ **Plus d'infos** 03 21 26 84 84 ; bethunebruay.fr/loisindord

PACTES - Proximité, Action, Cohésion, Territoire, Engagement, Solidarité

Le contexte d'instabilité gouvernementale plonge les collectivités locales dans l'incertitude budgétaire. Mais pas uniquement celles-ci... Or, cette période coïncide avec la préparation des budgets locaux. Délicat dans ces conditions d'y voir clair pour élaborer le budget 2025.

Pourtant, les collectivités ont besoin de connaître les orientations budgétaires de l'Etat, leurs impacts sur les économies locales, les contraintes imposées et les marges de manœuvre dont elles pourront disposer pour équilibrer dépenses et recettes, car, contrairement à l'Etat, les collectivités locales doivent voter leur budget à l'équilibre.

À l'Agglo, nous resterons très vigilants sur l'évolution de ce sujet. Car nous avons établi un plan pluriannuel d'investissements qui

nous permet d'élaborer avec justesse notre budget. Cette maîtrise de nos finances nous permettra d'absorber les éventuelles coupes budgétaires. Les jalons que nous avons posés antérieurement faciliteront la souplesse et l'agilité nécessaires pour adapter nos investissements et nos recettes aux circonstances du moment.

Mesdames, messieurs : notre gestion responsable des finances publiques nous épargne toute hausse fiscale. Ainsi, comme nous nous y sommes engagés, pas de hausse fiscale : la taxe foncière n'évoluera pas et la taxe d'enlèvement des ordures ménagères restera à 0. La préservation de votre pouvoir d'achat reste notre priorité.

Tous nos vœux les plus chaleureux pour cette nouvelle année ! #

Le groupe majoritaire PACTES

Ruralité, Solidarité, Proximité

Un avenir financier incertain pour nos communes.

Le projet de Loi de Finances proposé par le gouvernement démissionnaire était porteur d'un message clair : **Les communes et intercommunalités devront partager l'addition de la dette.**

Baisse du remboursement de la TVA, forte augmentation des cotisations retraites, prélèvements sur les recettes des collectivités, gel des dotations, réduction des fonds qui accompagnent nos projets... Toutes ces mesures étaient au programme.

Si elles avaient été appliquées, elles auraient provoqué une contraction de nos budgets qui se serait soldée par le report voire l'annulation d'une partie de l'investissement local pourtant indispensable à la vitalité du tissu économique.

Depuis une décennie, les collectivités ont été privées progressivement de leur autonomie fiscale. Elles sont désormais pointées du doigt.

Il est pourtant utile de rappeler qu'elles ne peuvent pas voter leur budget en déséquilibre ou encore emprunter pour payer leurs dépenses de fonctionnement.

Depuis plusieurs années, nous devons nous adapter à des choix qui nous échappent et cette situation se présentera encore.

Cette année encore, en tant que composante de la majorité, les élus du groupe Ruralité Solidarité Proximité contribueront à la construction d'un budget responsable et raisonnable qui permettra, nous l'espérons, de poursuivre l'action entreprise au bénéfice de notre territoire. #

Contact : ruralité.proximité@gmail.com

La Gauche citoyenne

Le Groupe La Gauche citoyenne vous présente ses meilleurs vœux pour 2025.

Que cette nouvelle année vous apporte la santé, le bonheur et l'apaisement en ces temps difficiles et incertains. À l'heure où nous écrivons ces lignes (début décembre 2024), l'inquiétude grandit sur le plan international. Nous espérons de tout cœur que l'année 2025 marquera la fin de la guerre en Ukraine, en Israël, dans la bande de Gaza et au Liban. Au Moyen-Orient, en Europe et dans le reste du monde, il serait bon que la diplomatie reprenne le dessus sur les propos irresponsables de certains gouvernants et des va-t'en guerre en général.

Toujours à l'heure où nous écrivons, victime de décisions politiques irrationnelles et non démocratiques prises depuis l'été 2024,

notre pays peine à retrouver du sens. Dans un contexte de crise internationale et de redistribution des cartes sur le plan géopolitique et économique, il est victime de l'absence d'un véritable projet. Gageons que cette nouvelle année permettra de clarifier cette situation.

Concernant la gouvernance de notre communauté d'Agglomération, les élus de notre groupe souhaitent poursuivre leurs efforts pour porter une voix différente de celle de l'exécutif. Cela ne signifie pas pour autant une opposition systématique sur les dossiers. Nous savons manifester notre soutien lorsque nous sommes en accord avec les délibérations mais nous nous exprimons également lorsque nous ne partageons pas l'avis de la majorité. C'est tout l'intérêt du débat démocratique. #

Le groupe La Gauche citoyenne

La distribution de votre magazine évolue

2 FAÇONS DE RETROUVER L'ACTU DE L'AGGLO

100% AGGLO

✓ **DANS NOS POINTS DE DÉPÔT**

✓ **EN LIGNE**

 bethunebruay.fr

Le magazine de l'Agglomération vous informe sur les projets, initiatives et événements de votre territoire. Aujourd'hui, la diffusion change et s'adapte à vos habitudes. Désormais, consultez votre magazine sur Internet à tout moment, sur ordinateur, tablette ou smartphone. Vous préférez le papier ? Votre magazine papier est disponible dans nos points de dépôts partenaires : *mairies, commerces de proximité, bibliothèques, lieux culturels ...*

Simple, pratique et responsable.

